

分布：北京（海淀、百花山、昌平、密云、平谷）、辽宁（清源）、吉林（长白山）、黑龙江（哈尔滨、岱岭）、上海、江苏（南京、扬州、南通）、浙江（杭州、天目山、宁波、温州）、安徽（金寺山）、江西（陡水、庐山）、山东（齐河）、湖北（潜江）、湖南（衡山）、陕西（宁陕）、甘肃（康县）；日本，朝鲜，俄罗斯。

(488) 暗角翅舟蛾 *Gonoclostera denticulata* (Oberthür, 1911) (图 503)

Pygaera denticulata Oberthür, 1911, *Etudes Lep. Comp.* 5 (1) : 337.

Gonoclostera denticulata (Oberthür) : Schintlmeister, 1992: 180.

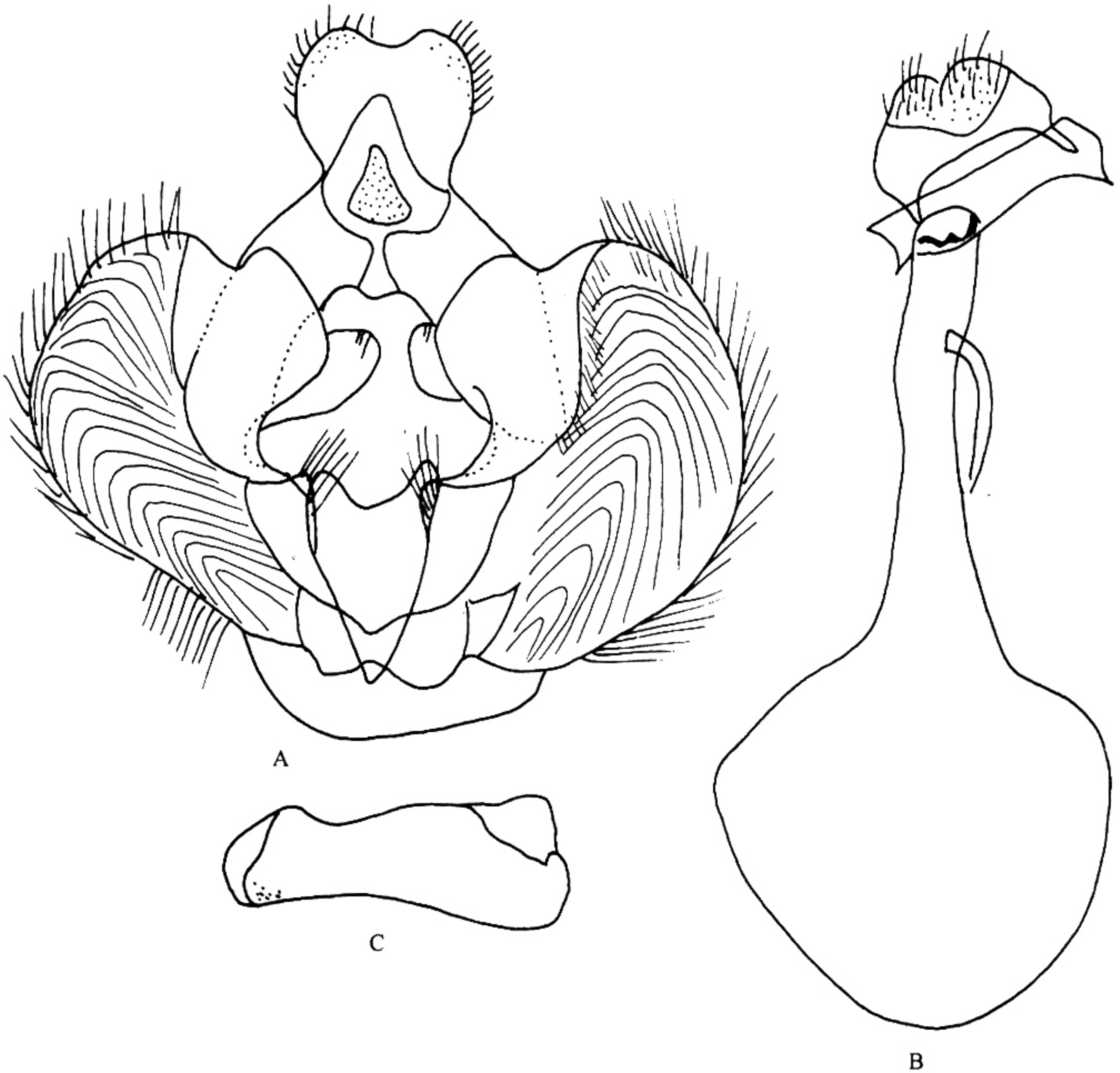


图 503 暗角翅舟蛾 *Gonoclostera denticulata* (Oberthür)

A. 雄性外生殖器；B. 雌性外生殖器；C. 阴茎

翅展 37~42 mm。下唇须暗红褐色。触角干赭褐色，分支褐色。头部和胸部背面暗褐色。腹部背面暗褐色，臀毛簇末端黑褐色。前翅棕褐带紫色；内、外线之间有 1 暗

褐色三角形斑，斑尖几乎达翅后缘，斑内颜色从内向外逐渐变浅，最后呈灰色，但从横脉到前缘较暗；内线前半段不清晰，后半段较可见，灰色外衬暗褐边；外线灰色波浪形曲，很不明显；亚端线模糊的暗褐色，锯齿形；外线与亚端线之间的前缘处有1暗褐色影状楔形斑；缘毛暗褐色。后翅褐色，有1模糊的灰白色外线。

雄性外生殖器：爪形突大，近圆形，末端中部浅凹；颚形突宽短，末端小，整体呈梨形；抱器瓣宽短，大部分膜质，具鳃状平行皱褶，抱器背突大，近半月形，抱器基突小钝三角形；阳茎粗壮，比抱器瓣稍短，末端钝，一侧具纵行小齿；阳端基环盾形，端缘弧形；囊形突很短。

雌性外生殖器：前、后表皮突短粗，后表皮突稍长；前阴片开口处呈锯齿状；后阴片端缘几乎直；囊导管细长；囊体较大；无明显的囊突。

观察标本：陕西太白黄柏塬 1350 m, 6 ♂♂, 1980.VII.11~14, 宁陕火地塘 1 ♂, 1964.VII.24, 秦岭菜子坪 1500 m, 1 ♀, 1979.VIII.21; 四川峨眉山 800~1000 m, 1 ♂, 1957.VI.20, 青城山 1000 m, 1 ♂, 1979.V.20。

分布：浙江（天目山）、四川（峨眉山、青城山、康定）、陕西（宁陕、太白山）。

(489) 金纹角翅舟蛾 *Gonoclostera argentata* (Oberthür, 1914) (图 504, 图版 VII: 17)

Pygaera argentata Oberthür, 1914, *Etudes Lep. Comp.* 9 (2) : 59.

Plusiogramma transsecta Gaede, 1930, in Seitz, *Grossschmett. Erde* 10 : 609.

[*Plusiogramma aurisigna* Hampson: Cai, 1979: 154 (misidentification)].

Gonoclostera argentata (Oberthür): Schintlmeister, 1992: 181.

别名：金纹舟蛾。

体长 11.5~14 mm, 翅展 ♂ 34~36.5 mm, ♀ 40~42 mm。下唇须暗红褐色。触角干棕褐色，分支褐色。头部和胸部背面深猪肝色，胸部腹面和腹部背面暗褐色。前翅深棕色，有2个醒目的金色斑：一个在基部，由两个小斑点连接而成；另一个在中央，从前缘约 1/3 处斜伸到中室下角，由断续的3个小斑点连接成问号形；内线不清晰，只有在后缘中央隐约见到一点痕迹；横脉外有1条宽的灰色影状带，从前缘 2/3 处伸至臀角；外线在宽带内，暗褐色锯齿形；亚端线不清晰，暗褐色波浪形，从翅顶到 M₂ 脉的外缘灰色；缘毛深棕色；后翅灰红褐色，具模糊的暗褐色外带。

雄性外生殖器：爪形突短小，基部较窄，端部宽圆形；颚形突细小；抱器瓣短而大，三角形，大部分膜质，具皱褶，抱器基突为内褶带形，抱器背具1外翻的骨板；阳茎长于抱器腹，中等粗，端部渐细，约在 3/4 处有1距形突；囊形突短，中央具缺刻。

雌性外生殖器：前、后表皮突细长，前表皮突比后表皮突约长 1/3；第8腹板中部深凹到前缘；囊导管细长，基部 2/5 稍粗而骨化；囊体较大；囊突2枚，月牙形。

观察标本：北京百花山 1200 m, 6 ♂♂, 1972.VIII.1, 1973.VII.16; 湖北兴山龙门